

# VISIÓN SIN LÍMITES

Miguel Arenas ha proyectado esta casa en el norte de Mallorca, cuyo rasgo más distintivo es el modo singular en que se relaciona con el mar. Sus espacios están marcados por líneas de tensión inspiradas en la energía del Mediterráneo, así como por el anhelo de gozar del esplendoroso paisaje

ESTILISMO: ALLAN STUART FOTOS: EUGENI PONS COLABORADOR: ÓSCAR GUTIÉRREZ TEXTO: ANA BASUALDO





Una vela horizontal.

Bajo el toldo triangular de la terraza, dos butacas y una mesa auxiliar de plástico blanco, modelo B56, diseño de José A. Gandía y Pablo Gironés para Gandía Blasco.



UNO DE LOS ACIERTOS DE ESTA CASA ES EL DIÁLOGO INTRÉPIDO QUE ESTABLECE CON EL MAR







#### Comedor asomado al mar.

Mesa y sillas, de teca y aluminio, modelo Jupiter, de Iniciativa Exterior 3i, en Juncosa. Plato Mediterráneo, de Driade, adquirido en De Bat a Bat. Las copas de agua O-Riedel proceden de Vinçon. La bandeja lacada blanca, en la tienda B&B Italia.



#### Una lámina de agua continua.

Rodeada de árboles inclinados por la fuerza del viento de la zona, la piscina panorámica, de tipo desbordante y dotada con cascada, parece confundirse con el mar, una idea que materializa el deseo de la arquitectura de no alterar el privilegiado entorno en el que se inserta.





**Majestuoso escenario.**

El amplio ventanal acristalado a doble altura del salón – con carpintería metálica de Schüco – ofrece una impresionante visión panorámica del exterior. En el suelo, dos alfombras Flat, diseño de Mario Ruiz para Gandía Blasco. Mesas auxiliares Jess, diseño de Rodolfo Dordoni para Minotti.





### Un programa claro y funcional.

Una puerta corredera de la firma Rimadesio franquea el acceso al espacio del comedor desde el salón, al fondo. La mesa Toulouse y las sillas Manet son un diseño de Rodolfo Dordoni para Minotti. Lámpara de techo, modelo Birds Birds Birds, de Ingo Maurer. Todo se ha adquirido en Juncosa.

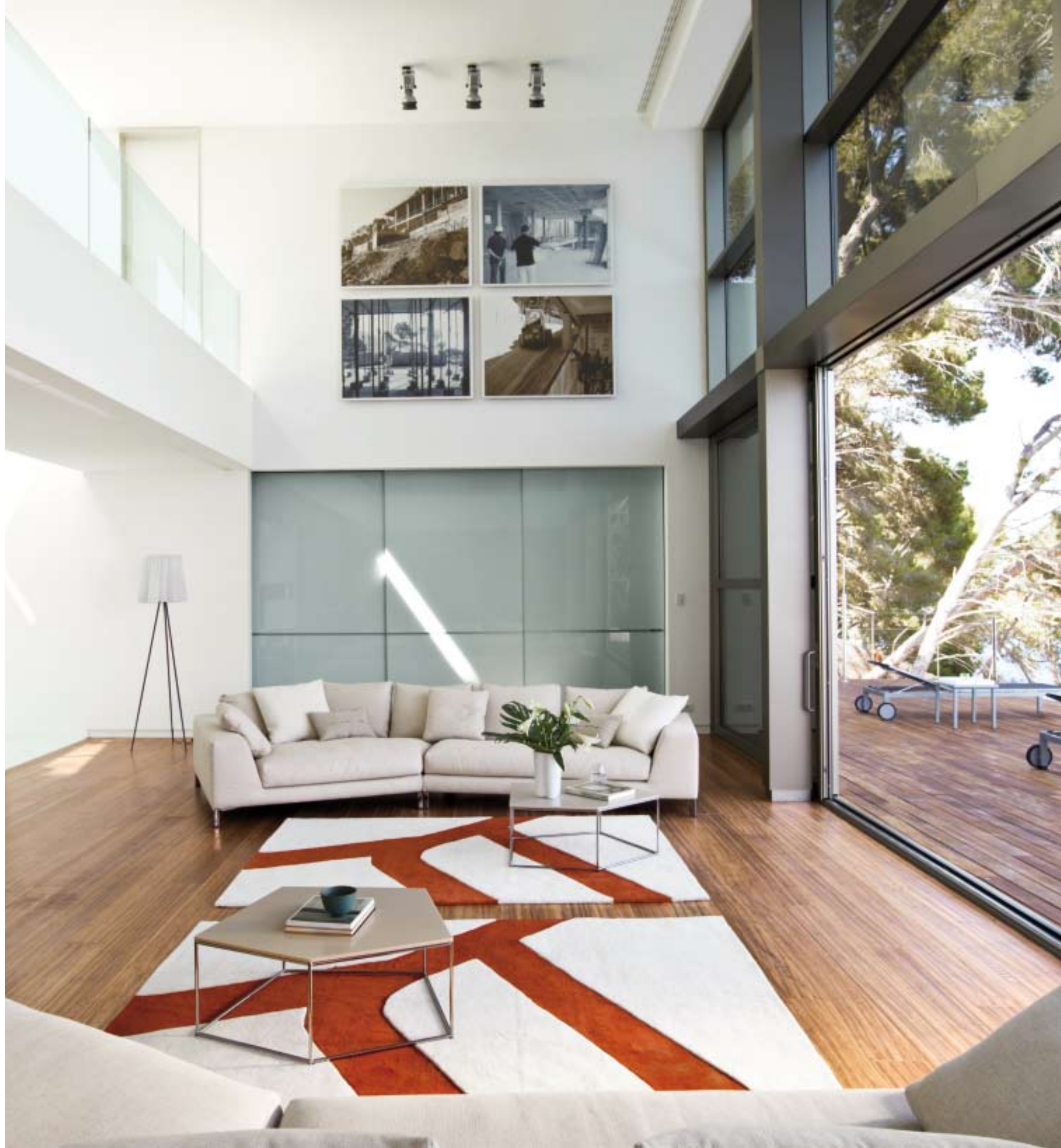
### Acceso directo al exterior.

Mobiliario integral de la cocina, modelo Artematica Vitrum, de Valcucine, con frentes en acabado titanio mate y encimeras de color ébano. Campana extractora, modelo Libera 120, también de Valcucine. Placa de gas, inducción y wok, de Gaggenau. El pavimento es de microcemento.



### Espacio con doble altura.

Una pasarela recorre por un lado la doble altura del salón comunicando estancias de la primera planta. Los sofás Hamilton son un diseño de Rodolfo Dordoni para Minotti. Todo, en Juncosa. En la misma tienda, lámpara Rosy Angelis, de Starck para Flos. Con flores, jarrón Aalto, de Iittala en de Bat a Bat.



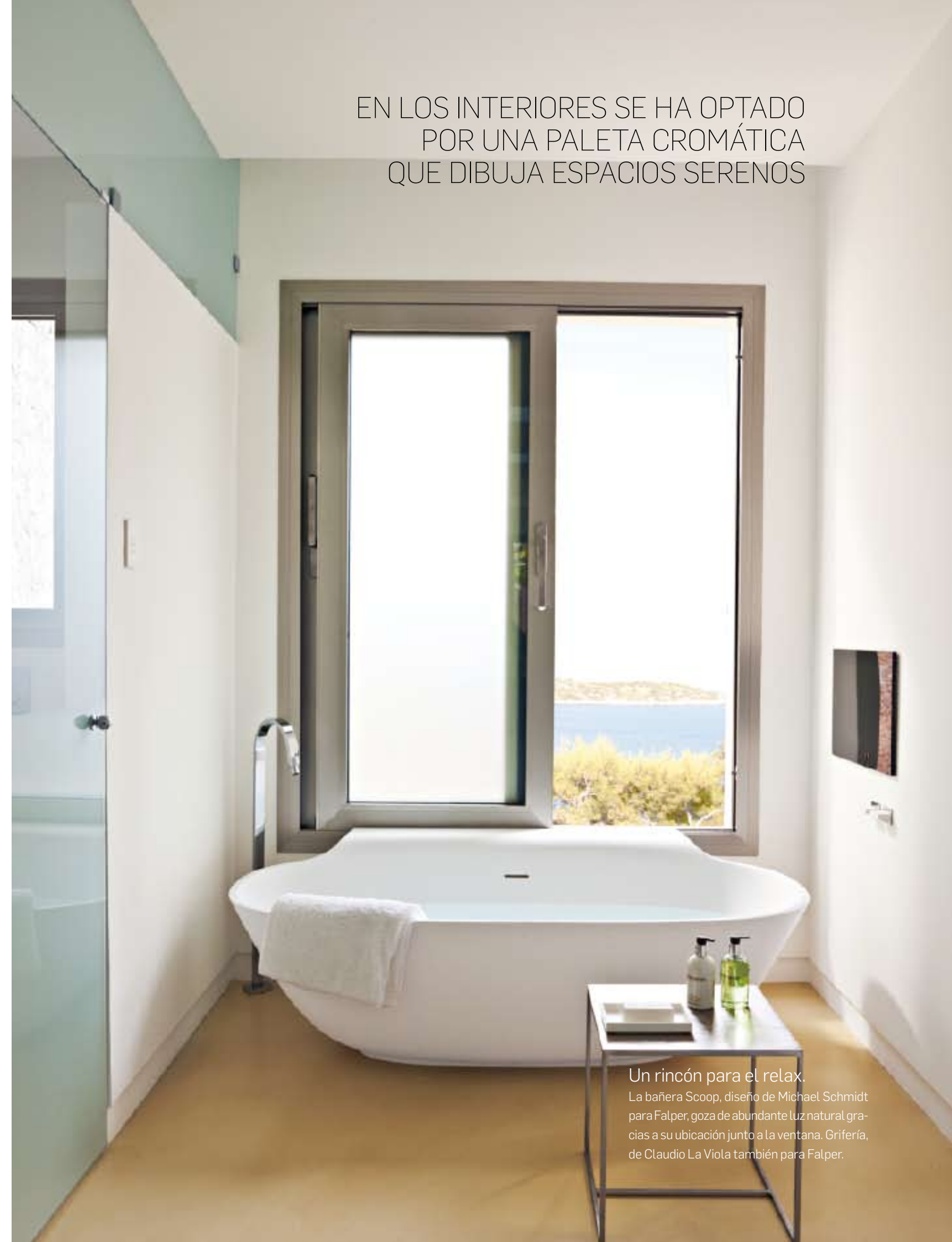


### Habitación con vistas.

Cama Venice y mesilla de noche Duchamp, diseño de Rodolfo Dordoni para Minotti. Lámpara de sobremesa Miss KT, de Philippe Starck para Flos. Todo se ha adquirido en Juncosa. Alfombra Curly, de Gandía Blasco.



EN LOS INTERIORES SE HA OPTADO  
POR UNA PALETA CROMÁTICA  
QUE DIBUJA ESPACIOS SERENOS



### Un rincón para el relax.

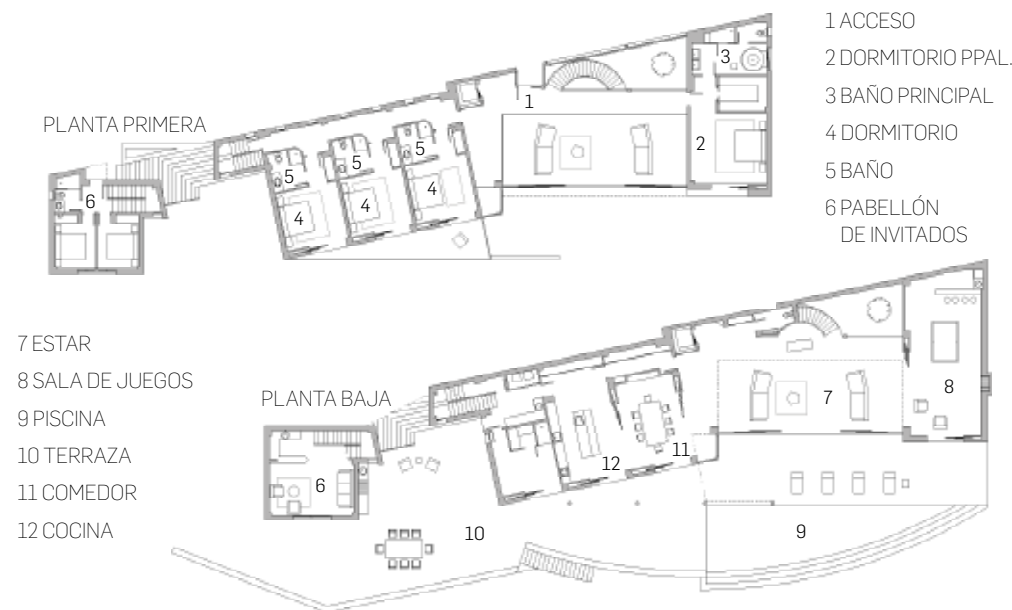
La bañera Scoop, diseño de Michael Schmidt para Falper, goza de abundante luz natural gracias a su ubicación junto a la ventana. Grifería, de Claudio La Viola también para Falper.



Es bien curioso —y estimulante para los ojos que se complacen en tales correspondencias— cómo elementos ajenos a la estructura de una casa y aún a sus materiales (un toldo, una alfombra, el tronco de los árboles) pueden asumir y reforzar determinado aspecto expresivo de un proyecto arquitectónico. Veámoslo, buscando en las fotos de este reportaje las huellas de lo que una visita al lugar permite percibir con los cinco sentidos, avivados, sin duda, por el aire y la luz del norte de la isla de Mallorca, un lugar privilegiado. El toldo triangular que remeda una vela de barco, la singular piscina (con un lado curvo que concluye en un vértice) y la inclinación de los árboles torturados por el viento remarcan —anuncian y prolongan— las formas puntiagudas, las líneas de tensión que atraviesan todo el edificio, tanto en los espacios exteriores como en los interiores. El proyecto pertenece al arquitecto Miguel Arenas, y su mayor cualidad —es una impresión subjetiva, no una interpretación especializada— reside en el modo intrépido de relacionarse con el mar, de dialogar con su energía tensa, cambiante y pertinaz. El mar no está allí solo para ser contemplado desde los sofás blancos de la terraza o a través de las inmensas aberturas acristaladas. El líquido

elemento —parecen decir esas formas puntiagudas— también inspira el movimiento, el rumbo, un vector de fuerzas que nunca se aquieta. Porque el mar, en síntesis, no es un lago, ni mucho menos un estanque.

La casa, respondiendo a ese vigor, se aboca al mar desde la orilla con impulso marinero, no con pasividad meramente "playera". Su programa es muy lineal y fácil de leer, como para no perturbar el objetivo principal de facilitar la contemplación del paisaje: un vestíbulo que nos descubre la belleza del entorno, zona de noche en la planta superior y zona de día en la planta inferior, toda ella muy bien articulada y conectada; apartamento de invitados anexo, una gran terraza y una piscina panorámica con ducha. El toldo actúa como una vela horizontal contra un fondo de muros y una escalera de piedra caliza con diversidad de texturas. En el salón, la alfombra blanca con un grafismo rojo es otra conexión formal con las líneas tensionadas que comentábamos antes. Y si nos fijamos en la foto de una de las paredes de un baño: ¿No recuerda el toldo, y también la piscina? Es la impresión que producen las concordancias entre el toldo puntiagudo como una vela, una balconada triangular (zona de dormitorios) y esas curvas que terminan en vértices. ■



### Una franja de luz.

El lavamanos es de Falper. La grifería MEM es un diseño de Sieger Design para la firma Dornbracht. Todo, en Gunni & Trentino. Productos de baño, de Molton Brown.

LÍNEAS DE TENSIÓN ATRAVIESAN EL EDIFICIO, INSPIRÁNDOSE EN LA FUERZA Y EL DINAMISMO DEL MAR

